

Türkiye'nin Çok Partili Hayata Geçiş Sürecinde Seçimler ve Seçmen Davranışları

Atacan Şahin / Siyasal İletişim Enstitüsü

1-) 1946 Seçimleri

Türkiye'de çok partili hayata geçişin ilk denemesi olan 1946 seçimlerini ele alırken, bu seçimi o dönemin Türkiye portresiyle ele almak gerekmektedir. Çünkü seçim, bir ilk olmasının yanında demokrasiye geçişlerde yaşanan bir takım sıkıntılar ve sancuları da o dönemde beraberinde getirmiştir. O yüzden dönem ele alınırken belirli parametreleri de göz ardı etmeden ele almak gerekmektedir.

• 1940'lı Yıllarda Yaşanan Gelişmeler

Bu dönem Türkiye açısından dünya savaşı ve savaşın getirmiş olduğu bir takım etkiler sebebiyle önemlidir. Bu dönem özellikle Türkiye'nin savaş sonrasında yüzünü batıya dönme politikalarının ele alındığı bir dönemdir. Bu yüzden devletçi-seçkici cephenin temel özelliklerinden biri olarak yönünü Batı'ya çevirmiş olan genç Türkiye Cumhuriyetinin kendini bu kültüre uydurmaya çalışması onu otomatikman demokratikleşme hareketinin de içerisine sokuyordu. Nitekim 2. Dünya Savaşı sonrasında baskıcı ve diktatör rejimler tarihe karışmıştı. Öte taraftan savaş boyunca uygulanan politikalar ve öncesindeki özel sektörü koruyan devletçi politikalar neticesinde yurt içinde de yönetimde söz sahibi olmak isteyen bir sermaye sınıfı olmuştur. Bu gelişmeleri yakından takip eden İsmet İnönü çok partili demokratik düzene geçişin ortamını hazırlamaya çalışıyordu.¹

Bunun yanında Cumhuriyet Halk Partisi o dönemde Atatürk ilke ve inkılaplarının gereği olan modernleşme hareketlerine de ağırlık vermeye çalışıyordu. Bu modernleşme politikaları o dönemde daha çok kentlerde etkisini göstermekteydi. Ve bu yerlerde yaygın olan iletişim kanalları yoluyla kentli nüfusun CHP ve onun önderliğinde yapılan reformlara destek vermeleri önemli ölçüde sağlanmıştı. Ancak köy ve kasabaların merkezle iletişim imkanlarının kısıtlı oluşu ve bu bölgelerde geleneksel ve dini kültürün daha baskın oluşu, onların reformlara desteğini sınırlı tutmuştu. Bu yüzden o dönemlerde köy ve kasabalara götürülen halkevlerinin temel amacı, bu köylü ve kasabalı yığınları reform konusunda bilgilendirmek ve onların desteğini kazanmaktı. Konferans, tiyatro, kütüphane, seminer, kadın ve gençlik kolları gibi dönemin iletişim kanallarıyla geniş kitlelere ulaşılmaya çalışıldı.² Yapılan bu çalışmalarla birlikte hem köylü bilinçlendirilecekti hem de açılan köy enstitüleriyle birlikte köylerden getirilen öğrenci öğretmen olarak yetiştirilecek ve bu şekilde de köyler aydınlatılacaktı. Fakat enstitülerin mali yükünün köylülerin üzerine yıkılması zaten ekonomik olarak sıkıntıda olan köylülerin bu projeyi desteklemesini engelliyordu. İşte bu gelişmelerle birlikte köylülerden gelen olumsuz tepkilerin akabinde CHP 14 Mayıs 1945 tarihinde meclise ünlü Toprak Reformunu getirdi. Kanunun amacı toprağı olmayan ya da az topraklılara toprak dağıtmaktı. Fakat bu topraklar hazine arazisi, belediye, vakıf arazileriyle toprakları 5000 dönümden büyük çiftliklerden elde edilecekti. Bu şekilde baktığımız zaman toprak sahipliğine 5000 dönümlük bir üst sınır getiriliyordu. Ama bu yolla elde edilecek toprak yetmezse 5000 dönümlük çiftliklerde istimlak edilecekti. Bunlarda yetmezse, 5000

¹ Ahmet Kardam, Sezgin Tüzün, Bilanço 1923-1998 (I. Cilt), Türkiye'de Siyasi Kutuplaşmalar Ve Seçmen Davranışları, Türkiye Bilimler Akademisi Yay., 2003, s:125

² Yard. Doç. Dr. Şaban Sitembölükbaşı, Parti Seçmenlerinin Siyasal Yönelimlerine Etki Eden Sosyoekonomik Faktörler, Nobel Yayın Dağıtım, İstanbul, 2001, s:91

dönümlük çiftlikler de istimlak edilebilecekti. Bunlarda yetmezse 17. maddeye göre 50 dönüme kadar inilecekti. Cumhuriyet Halk Partisi bu tasarıyla topraksız köylü nüfusu toprak sahibi yapmaya çalıştıysa da tasarı mecliste büyük bir tepkiyle karşılaştı. En şiddetli itirazlar toprak sahibi , Aydın milletvekili Adnan Menderes ve İçel milletvekili Refik Koraltan'dan geldi. Adnan Menderes 17. maddenin haricinde kanunu desteklediğini söylüyordu. Koraltan ise anayasa ilkelerine saygı gösterilmesini istiyor, düşünme , konuşma , yazma , dernek kurma , fikirleri ifade etme hakkı , aile emniyetiyle birlikte mülkiyetin her şeyin üstünde olduğunu söylüyordu. Tasarı o dönemde kanunlaştı fakat istimlakla alakalı maddeleri pek uygulanamadı.³ Bu kanun küçük çiftçiye tam anlamıyla toprak dağıtımını sağlayamamış fakat söz konusu kanun çok önemli siyasi sonuçlar doğurmuştur. Öyle ki büyük toprak sahipleri CHP'den ayrılmanın sinyallerini vermişlerdi. Bununla birlikte 1945'te CHP'nin yöneticileri büyük arazi sahiplerinin kırsal oyların yönlendirilmesine büyük etkisi olacağı kaygısına kapılması sonucunda bir yandan sanayici ve işadamları ile ilişkilerini düzeltmeye çalışırken öte yandan büyük arazi sahipleri üstünde Toprak kanunu tartışmalarının bıraktığı izleri silmeye yönelmiştir. Böylece cumhuriyetin ilk yıllarında köycülük hareketinin merkezinde küçük üretici köylüyü kaldırmak varken 2. Dünya savaşının ardından CHP'de büyük toprak sahipleri daha önemli roller oynamaya başladığı söylenebilir. Bunun sonucunda da "köye doğru" politikası artık büyük toprak sahiplerinin istediği yönde yeni bir boyut kazanmış ilk yıllardaki , köy sorununun bir bütün olduğu düşüncesinden hareketle köylüyü kültürel, ekonomik , sosyal ve sağlık açısından donatmayı amaçlayan , topraksız köylüyü toprak sahibi yapmayı hedefleyen ve küçük üretici köylüleri destekleyen politikalar yerine artık büyük toprak sahiplerinin yönetimde etkin olduğu yeni bir dönem başlamıştır.⁴ İşte bu sebeplerden ötürü bu madde 1950 seçimleri öncesinde mart ayında tamamen kaldırıldı. Köylünün ise buna itiraz edebilecek potansiyeli o dönemde bulunmamaktaydı.

Bunların yanında CHP içerisindeki muhalefet sadece toprak kanunuyla ilgili değildi. CHP içerisindeki bir takım milletvekillerin dinsel talepleri "dinde reform fikrinin" ortaya atılması sonucunu doğurmuştur. Bu milletvekilleri şu tekliflerde bulunmuşlardır:

- Dünya işlerini din işlerinden tamamen ayırmış bir rejimde Diyanet İleri Reisliği gibi bir teşkilatın yer almaması.
- Kur'an ve din tatbikatının öztürkçe olarak tanzim ve tertibi
- İbadet yerleri Türk'ün geleneğine uygun bir tarza konularak Halkevlerinin ibadet yerlerine sokulması
- Dinsel kılıkların kaldırılması
- İbadet metot ve zamanlarının düzenlenmesi
- Diyanet işleri reisliği yerine dil kurumu tarzında bir teşkilatın kurulması

gibi talepler olmakla beraber , parti içinde karşıt sesler yükselmiş olup devletin dini işini yeniden ele almasının doğru olmadığı tezi ileri sürülmüştür. Reform ancak kültürel olarak yapılmalıydı.⁵ O dönemde bu gibi gelişmelerde CHP den ayrılmaların temelini hazırlayan gelişmelerden bazılarıydı.

³ Ali Eşref Turan , Türkiye'de seçmen davranışı Önceki kırılmalar ve 2002 seçimi , İstanbul Bilgi Üniversitesi Yay. , İstanbul , 2004 , s.23-24

⁴ Sabrina Kayıkcı , Türk İdare Dergisi , Cumhuriyetin Kuruluşundan Günümüze kadar Köylü ve Köylüye Yönelik Olarak İzlenen Politikalar , s:75

⁵ Yard. Doç. Dr. Necati Aksayar , DP'nin din politikalarının Türk Basınına Yansımaları(1950-1954)

• Dönemin İlk Muhalefet Partileri

İlk muhalefet partileri daha önce de değindiğimiz gibi temelde parti içi düşünce farklılıklarından dolayı ortaya çıkmış olmasına rağmen bu dönemin ilk muhalefet partisi daha sonrada bahsedeceğimiz Demokrat Parti değildir. Bu dönemin ilk muhalefet partisi , ilk muhalefet partisi olma anlamından öteye pek bir anlam taşımayan Milli Kalkınma Partisidir. Fakat MKP ne iktidar ne de kendisinden sonra kurulan partiler tarafından dikkate alındı.⁶ Bunun yanında o dönemde dernekler yasının değiştirilmesi sosyalist partilerin kurulmasına imkan tanıyordu. Nitekim 14 Mayıs 1946'da Türkiye Sosyalist Partisi kuruldu. Bunu 20 Haziran 1946'da Türkiye Sosyalist Emekçi ve Köylü Partisi'nin kuruluşu izledi. Fakat 13 Aralık 1946'da yöneticileri tutuklandıktan sonra her iki partide kapatıldı.⁷ Bu partiler iktidarda her ne kadar yer almasalar da , Türkiye'nin demokrasiye geçiş sürecinin önemli yapı taşlarıdır.

Demokrat Partinin Kurulması

Demokrat partinin daha önce de bahsettiğimiz toprak reformu ve tartışmalı bütçe tasarısı ortamında çekirdek kadrosu oluşturuldu. 12 Haziran 1945 tarihinde CHP'li dört milletvekili , sonradan "dörtlü takrir" diye ünlü olacak önergeyi partinin meclis grubuna verdiler. Bu önergeyi Celal Bayar , Fuat Köprülü , Adnan Menderes ve Refik Koraltın imzaladı.⁸ 7 Haziran 1945 günü CHP Meclis Grubu Başkanlığı'na verilen Dörtlü Takrir'in başlangıç kısmında "*Daha kuruluşundan beri Türkiye Cumhuriyeti'nin ve Cumhuriyet Halk Partisi'nin en esaslı ilkesini teşkil eden demokrasi prensiplerine inanmış ve Türk milletinin ancak bu prensiplerinin tam olarak uygulanması ile refah ve saadete kavuşacağı kanaatin bağlamış olan vatandaşların bütün memlekette ve özellikle partimizin mensupları arasında en büyük ekseriyeti teşkil ettikleri şüphesizdir. İşte bu kanaatledir ki, milletçe özlenen bu amacın gerçekleşmesi için lüzumlu gördüğümüz tedbirleri Partimizin meclis grubuna arz ve teklif etmeyi borç bildik*" denilmekteydi.⁹ Fakat gelişen olaylar neticesinde ilk etapta Menderes ve Köprülü daha sonra da Koraltan partiden çıkarıldılar. Bayar ise istifa etti. Bu gelişmelerin yanında 1945 senesi çevrenin de iktidar adayları olarak örgütlenmesi için uygun koşulların olduğu bir dönemdi. Demokratik ülkelerin zaferiyle sonuçlanan 2. Dünya Savaşı'nın siyasal demokrasilerin cazibesini artırması , yönetici elit arasındaki bölünmenin halkı kendisinden destek alınacak alternatif güç haline getirmesi , tek partili yılların ekonomik , toplumsal ve siyasal sorunları altında bunalan toplumun sıkıntılarını ifade edebileceği bir kanal arayışı Demokrat Partinin kurulmasındaki önemli çevresel avantajlar ve faktörlerdi.¹⁰ Bu gelişmeler ışığında 7 Ocak 1946'da Demokrat Parti kurulmuştur.

⁶ Cemil Koçak , Yakınçağ Türkiye Tarihi , Milliyet yayınları , İstanbul , 2004 , s:177

⁷ Emre Kongar , İmparatorluktan Günümüze Türkiye'nin Toplumsal Yapısı (Cilt I) , Remzi Kitabevi , İstanbul , 2003 , s:160

⁸ Ahmet Kardam , Sezgin Tüzün , Bilanço 1923-1998 (I. Cilt) , Türkiye'de Siyasi Kutuplaşmalar Ve Seçmen Davranışları , Türkiye Bilimler Akademisi Yay. , 2003 , s:126

⁹ Osman Akdere , Bir Demokrasi Beyannamesi Olarak Dörtlü Takririn Amacı ve Mahiyeti , Sosyal Bilimler Enstitüsü Dergisi , s:9

¹⁰Yard. Doç. Dr. Şaban Sitembölükbaşı , Parti Seçmenlerinin Siyasal Yönelimlerine Etki Eden Sosyoekonomik Faktörler , Nobel Yayın Dağıtım , İstanbul , 2001 , s:114

Demokrat Partinin Parti Programı ve Halkla İlişkileri

Demokrat Parti , parti programında öncelikle özel mülkiyete , özel kuruluşların desteklenmesine yer verilerek liberal görüşler ortaya konur. Bu yönüyle bakıldığında DP programı bireysel hürriyetler açısından ve iktisadi açıdan liberal bir programdır. Devletçilik anlayışları da ülkenin zaruri ihtiyaçlarının karşılanması ve toplumun bir an evvel refaha kavuşturulması ile sınırlıdır. DP aynı şekilde özel sektöre de önem vermektedir. Özel sektöre yönelik düzenlemelerin , özel sektörün ve milli çıkarların korunması gereği olarak görülmektedir. Özel sektöre karşı aşırı sınırlayıcı olmayan ve uzun süredir devam eden boşluğu doldurmak ve iş hacmini genişleterek topluma refah sağlamak amacıyla özel teşebbüsün hızla geliştirilmesini savunan DP liberal bir partidir.¹¹ Bunun yanında DP , dini konulardaki hassasiyetini parti programında net olarak ortaya koyar. Laikliği , devletin siyasette dinle bir ilgisinin olmaması , hiçbir dini düşüncenin devlette belirleyici olmaması devletin de din üzerinde bir tasarrufunun olmaması olarak algılamakta, laikliğin din düşmanlığı şeklinde algılanmamasını ve din hürriyetinin diğer hürriyetler gibi mukaddes sayılmasını öngörmektedir.¹² Böylece muhafazakar siyasi fikir ve hareket Demokrat parti ile birlikte önemli yok kat etmiştir. Ve bu muhafazakar anlayış Türkiye’de ilk defa Demokrat parti ile birlikte iktidar olma şansını ele geçirmiştir. Hatta bir takım araştırmacılara göre partinin kurulmasıyla birlikte muhafazakar kesim üzerindeki baskıda hafiflemeye başlamıştır.

Partinin programı bu dönemde bir ikilem içinde hazırlanmıştır. Bir taraftan dışarıdan ve içeriden gelen demokrasi talepleri diğer taraftan ise 27 yıllık bir tek parti döneminin ve uygulamalarının etkisi ve izleri yansır. DP programının birinci maddesinde , DP Türkiye’de demokrasiye hizmet amacıyla kurulduğu vurgulanmaktadır. Programın altı ve yedinci maddelerinde sivil toplum örgütleri ve sendikalar ele alınır. Programın bu ilk bölümünde demokrasi ve sivil toplum örgütlerinin ele alınması DP’nin toplumda siyasal ve sosyal bir dönüşümü amaçladığını gösterir. DP programının on dördüncü maddesinde laiklik anlayışı tanımlanır. Din hürriyeti diğer hürriyetler gibi insanlığın mukaddes haklarından sayılır.

Demokrat Parti, programının sekizinci maddesinde temel insan haklarını ele alır. Bu madde, demokrasi ve sivil toplum örgütleri için olmazsa olmaz bir şart olarak yansıtılır. Bu üç konunun ard arda sıralanmış olması DP’nin tek parti döneminin tartışmalı siyasal ve hukuksal zihniyetini dönüştürmeyi ve uluslararası standartlar yönünde adımlar atarak Türkiye’yi demokratik hukuk devleti haline getirmeyi amaçladığını gösterir. Hileli ve sopalı seçimleri ve tartışmalı İstiklal Mahkemeleri’yle de tanınan tek parti döneminin ardından DP’nin insan hakları ve demokrasi konusundaki düşünceleri, demokrasi ile yeni tanışan bir ülke için hızlı bir çıkış olarak tasarlanmaktadır.

DP programında devletin faaliyet göstereceği ekonomik sahalar, özel teşebbüsün girmediği ve zaruri olan alanlar olarak tespit edilir. Dolayısıyla tam anlamıyla liberal bir anlayış sergilenir. Programda sanayi işleri başlığı altında toplanan bölümde, kırk sekizinci madde de devletin bir takım işletmelerinin özel teşebbüslere devredilmesi gerektiği belirtilir. Bu, özelleştirmenin ilk adımıdır.¹³

Kuruluşundan birkaç ay sonra DP teşkilatı hızla çalışmalara başladı. Bu çalışmalar ışığında daha öncede belirttiğimiz durumlarla birlikte DP teşkilatı ülkede hızla gelişmeye başladı. Parti hem basında destek buldu hem de halk katmanları arasında önemli destekler buldu. Bu güçlü

¹¹ Yard. Doç. Dr. Yılmaz Bingöl - Şener Akgün , Kocaeli Üniversitesi Sosyal Bilimler Enstitüsü Dergisi , Demokratlıktan Muhafazakar Demokratiğe: Demokrat Parti İle Adalet ve Kalkınma Partisinin Karşılaştırmalı Bir Analizi , Kocaeli Üniversitesi Yay. , 2005 , Kocaeli , s:5

¹² Ibid. , s:6

¹³ Ibid. , s:10

destek CHP'nin tek parti rejimi sırasında devlet yönetiminde ağırlığı çok fazla ağırlığı olmayan taşra burjuvazisinin tüccar ve esnaf sınıfıyla , nispeten , belirli bir gelişme düzeyi yakalamış köylü sınıfının siyasal iktidardaki paylarını artırma gayretine bağlanabilir.¹⁴ Bunun yanında gelişen ticaret burjuvazisiyle birlikte büyük toprak ağaları arasındaki birlik , Demokrat Parti eylemini yurt içinde destekleyen öğelerden biriydi. Yurt dışında ise , destek Batı dünyası ile ABD'den geliyordu.¹⁵ Ayrıca tek parti hükümetinden hoşnutsuz olan yığınlar umut olarak Demokrat Partiyi görmüşlerdir. Sadece muhafazakar kesim değil solcu ve liberal diyebileceğimiz kesimde Demokrat Partiyi bir ümit olarak görerek onu desteklemeye başlamıştır.¹⁶ Demokrat parti ise kurulduktan sonra halkla iletişim kurmanın yollarını aradı ve belirli kanallarla halka ulaşmaya çalıştı. Bu yollardan en önemlisi o dönemlerde mitinglerdi. İktidar olmadan önce DP halkla doğrudan ilişki kurduğu mitinglere ayrı bir önem vermişti. Bu mitingler parti kurucularının liderlerin hep beraber katıldığı önemli bir halkla ilişkiler aracı olarak iş gören etkinliklerdi. Mitingin yapılacağı tarihten önce duyurular yapılarak halk, mitinge davet edilmekteydi.¹⁷ Mitinglerin yanında DP'nin halka birebir görüştüğünü ve buluştuğunu da söyleyebiliriz. Bu doğrudan buluşmaları mitinglere giderken yol üzerindeki köy kahvelerine uğrayıp köylülerle dertleşme ve sorunlarını dinleme olarak belirtebiliriz. Hatta konaklamak için köylülerin evlerinin seçilmesini de bunlara ekleyebiliriz. Halkla doğrudan buluşmalar, gazete haberlerinden tanınan liderleri, sıradan birer insan olarak halkın karşısına getirmektedir. İnsanlarla el sıkışan, köy kahvesinde çay yudumlayan, memleketin gidişatı hakkında laflayan, hatta misafirlğe kalan kurucuların halkla ilişkilerini mitinglerdeki buluşmalardan daha bireysel hale getirmiştir. Bu buluşmalarla kamuoyunu belirli bir konuda bilgilendiriliyor ve kanaat lideri olarak maniple ediliyordu.¹⁸ İşte bu tavır o dönemde DP'nin halk temelli bir parti olduğunu ve yöneticilerinin halktan daha doğrusu onların içinden birileri oldukları izlenimini ve düşüncesini yaratıyordu. Türk toplumunun da duygusal ve kendinden olanı destekleme güdüsünü hesaba katarsak izlenen bu yolun gayet mantıklı olduğunu söyleyebiliriz. Bunların yanında Celal Bayar, "Atatürk'ün güvendiği adam" elbisesini giyerek neredeyse ona öykünerek büyük, babacan, mütevazı lider imajı çerçevesinde hareket etmiştir. İhtiyacı olanlara maddi yardımlarda bulunmak, yaşlılara, çocuklara kimsesizlere arka çıkmak, onların dertlerini dinlemek gibi yüce tutumlar içindeyken aynı zamanda sıradan bir adammış gibi mütevazı davranmaya gayret etmiştir. Bu nedenle halk arasında gerçekten onu çok seven bir hayran kitlesine sahip olmuştur.¹⁹

¹⁴ Yard. Doç. Dr. Şaban Sitembölükbaşı , Parti Seçmenlerinin Siyasal Yönelimlerine Etki Eden Sosyoekonomik Faktörler , Nobel Yayın Dağıtım , İstanbul , 2001 , s:116

¹⁵ Emre Kongar , İmparatorluktan Günümüze Türkiye'nin Toplumsal Yapısı (Cilt I) , Remzi Kitabevi , İstanbul , 2003 , s:163

¹⁶ Mustafa Erdoğan , Liberal Toplum ve Liberal Siyaset , Türkiye'de Demokrasiye Geçişin Deneyimi (1945-1950) , Siyasal Kitabevi , Ankara , 1992 , s:275

¹⁷ Esra Keloğlu-İşler , İletişim Kuram ve Araştırma Dergisi Sayı:24 , Demokrat Partinin Halkla İlişkileri Üzerine Bir İnceleme , Kış-Bahar 2007 , s:115

¹⁸ Ibid. , s:116

¹⁹ Ibid. , s:116

1946 Seçimi ve Ortaya Çıkan Sonuçlar

Türkiye'nin ilk çok partili seçimi olan 1946 seçimlerinde aday esaslı blok oy sistemi uygulanmıştır.* Bu sistemle beraber her vilayet bir çevresi olmaktadır. Her 40bin yurttaş için bir milletvekili seçiliyor , herhangi bir ilin nüfusunun 40binin altında olması halinde de o vilayete bir milletvekilliği tahsis ediliyordu. Nüfusu 40binin üzerindeki iller için milletvekili sayıları ise şöyle belirtilmişti:

- Nüfusu 55000'e kadar olan iller: 1 milletvekili
- Nüfusu 55001-95000 arası: 2 milletvekili
- Nüfusu 95001-135000 arası: 3 milletvekili
- Nüfusu 135001-175000 arası: 4 milletvekili

(Sonraki seçimlerde il nüfusları arttıkça illerin çıkaracağı milletvekili sayıları , yukarıdaki sayılar 40'ar biner artırılarak benzer biçimde hesaplanacaktı.)²⁰

1946 seçimlerinde 465 milletvekili seçilmeye çalışılmıştır. Seçim sonuçlarına göre:

Tablo 1: 1946 seçimleri sonuçları

CHP	%85
DP	%13
BAĞIMSIZ	%2

Tablo:2 1946 seçimleri milletvekilliği dağılımları²¹

1946 seçimleri: Partiler	Seçim sonucunda hak kazandığı açıklanan milletvekili sayısı	Eskişehir'de önceden CHP'ye verilen bir milletvekilliğinin , itiraz üzerine DP'ye geçirilmesi üzerine dağılım	Birden çok ilden seçilenlerin seçim çevrelerinden birini tercih edip , ötekenden istifa etmelerinden sonraki dağılım	DP'li 3 İstanbul milletvekilinin seçim tutanaklarının reddedilerek milletvekilliklerinin geçersiz sayılması üzerine dağılım
CHP	397	396	396	396
DP	61	62	60	57
BAĞIMSIZ	7	7	6	6
TOPLAM	465	465	462	459

* Sistemin bu türünde seçmenler partilere değil adaylara oy verirler. Ve her seçim çevresinde en çok oyu alan adaylar milletvekili seçilirler. Değişik partilerin adayları arasından karma liste yaparak oy kullanmak olanaklıdır.

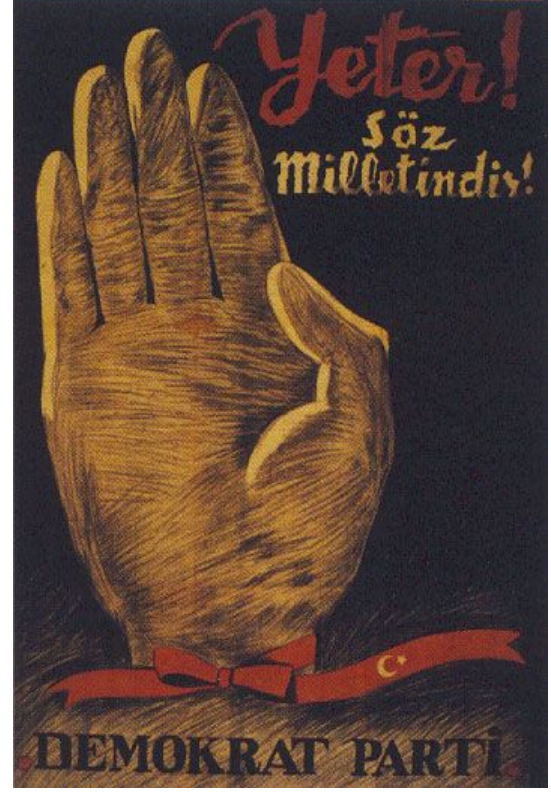
²⁰ Seçim Sistemi ve Siyasi Partiler Araştırması Ana Rapor Cilt II , İstanbul , 2001 , s:209

²¹ Ibid. , s:210

Seçimin Değerlendirmesi

1946 seçimleri Türkiye'nin ilk seçimleri olmasına rağmen , seçim sonuçları seçimin çok ta adil bir ortamda olmadığı fikrini oluşturmaktadır. Bunun en temel nedenleri olarak ise toplumun beklentileri ve yapısı olarak görebiliriz. Öncelikle o dönemde tek parti yönetimi halk üzerinde ciddi bir usanma yaratmıştı. Parti yöneticileri ve elitleri o dönemde halka yani tabana inmeyi başaramamıştı. Kırsal kesime ve beldelere hizmet götürmede ise yanlış stratejiler planlar göze çarpmaktadır. Bunu yanında başarısızlıkla sonuçlanan toprak reformu tek parti yönetiminin eksi yönlerini oluşturur. Bu da kırsal kesimde CHP'nin büyük kan kaybına uğramasına neden oldu. Demokrat parti ise tabana inmeyi CHP'ye oranla daha iyi başardığını söyleyebiliriz. Seçim mekanlarında halkla birebir görüşmeler , onların evlerinde konaklamalar , kömür yardımları veya ekonomik birtakım yardımlar onlara olan desteği pekiştirdi. Özellikle bu yardımların halkın ekonomik olarak zor bir döneminde yapılması DP'ye çok fazla oy kazandırması gerektiğini düşündürmektedir. Ayrıca buhranlı dönemlerde ortaya çıkan partilerin bir umut partisi olduğunu da hesaba katarsak DP bir bakıma 1946 seçimleri öncesi ciddi bir avantaja sahipti. Bunlarla birlikte Türk insanının en önemli yanı duygusal ve dine olan hassasiyetidir. İşte bu dönemde daha evvelde bahsettiğimiz gibi DP'nin bu konulara olan hassasiyeti de ona artı puanlar kazandırmıştı. Özel mülkiyet ve özel sektörlerin desteklenmesi DP'nin direk olarak burjuvazi tarafında desteklenmesine olanak sağladı. Ayrıca programlarında sivil toplum örgütleri ve sendikalara da yer vermesiyle sadece tek bir kesimi değil bütün kesimi kucaklamaya çalışması çok önemlidir. Çünkü bunun anlamı desteğin sadece tek bir kesimden değil, daha geniş bir kesimden gelmesidir. Menderes'in liderlik karizmasının da önemli bir etmen olduğunu eklemek gerekmektedir. Fakat tüm bu verilere rağmen seçim sonuçlarının bu şekilde çıkması akıllarda belirli soru işaretlerini doğurmaktadır. Birol Akgün'e(Türkiye'de seçmen davranışı, partiler sistemi ve siyasal güven ,s:42) göre de seçimlerde çok adil olmayan tutumlar yer almıştı. Ayrıca bu seçimin demokratik olgular taşımadığını Şaban Sitembölükbaşı'nın çalışması olan Parti Seçmenlerinin Siyasal Yönelimlerine Etki Eden Sosyoekonomik faktörler adlı eserinde de görmekteyiz. Türkiye'de çok partili rejimin ilk demokratik denemesi bazı demokratik olmayan etmenlerle yaralansa da bir sonraki seçimin gerçek anlamda daha demokratik bir ortamda yapıldığını söyleyebiliriz.

2-)1950 Seçimleri



• 1946-1950 Yılları Arasında Türkiye’de Yaşanan Gelişmeler

Bu dönemler Türkiye’de daha çok partiler arası ve parti içi çekişmelere sahne olmuş dönemlerdir. Sekizinci dönem meclis 5 ağustos 1946’da toplanmıştır. Meclis toplantısının ilk günü CHP Cumhurbaşkanlığına İnönü’yü , DP ise Genelkurmay Başkanı Fevzi Çakmak’ı aday gösterdi. İnönü , yeniden cumhurbaşkanlığı seçildi. TBMM başkanlığına da CHP’nin adayı olan Kazım Karabekir seçildi.

Gerçi yeni meclis DP’nin gözünde meşru değildi , çünkü iddialara göre seçimler dürüst yapılmamıştı. Bununla birlikte DP meclise katıldı. Amaç kendisini meşru muhalefet partisi haline getirmektir.²²

İnönü ise cumhurbaşkanı seçildikten sonra Başvekillik görevini ise Recep Peker’e verdi. Peker’in hükümeti kurmakla görevlendirilmesi partiler arasındaki gerginliği daha arttırdı. Meclisin açılmasıyla birlikte , DP seçim ile ilgili itiraz ve protestolarını açığa vurdu. Meclis’te itirazları incelemek amacıyla her ne kadar komisyon kurulmuş olsa da bu komisyon inceleme ve araştırma görevini tam manasıyla yerine getirmedi.

Bu dönemde partiler arasında önemli bir çatışmada Matbuat kanununda yapılmak istenen değişiklik nedeniyle oldu. Peker hükümeti yasanın bazı maddelerini değiştirmek istedi. Değişiklikle zaten dar kapsamlı olan Matbuat Kanunu kullanılarak muhalefetin baskı altına alınmak istendiği öne sürüldüyse de , CHP’nin oylarıyla değişiklik kabul edildi.²³

²² Cemil Koçak , Yakınçağ Türkiye Tarihi , Milliyet yayınları , İstanbul , 2004 , s:183

²³ Ibid. , s:184

12 Temmuz Bildirisi

1946 seçimlerinden 12 Temmuz 1947 tarihinde yayınlanan “12 Temmuz beyannamesi” ne kadar geçen süre , çok partili hayata geçiş sürecinde en kritik dönem olarak nitelendirilir. Bu dönemde iki parti arasındaki karşılıklı suçlamalar artmıştır. Peker hükümeti , muhalefeti yasa dışına çıkarmak ve halkı isyana kışkırtmakla ; Bayar ise , Peker’i DP üzerinde sürekli baskı uygulamak ve tek-parti geleneklerini sürdürmekle suçluyordu. Partiler arasındaki ilişkilerin kopma noktasına geldiği bu dönemde sorunu çözmek için İnönü aracı oldu. 1947 yılının yaz aylarında iki parti arasındaki ilişkilerin yeniden kurulabilmesi için CHP ile DP arasında resmi olmayan bazı ilişkiler kuruldu ve görüşmeler yapıldı. Bu görüşmeler hem CHP ile DP milletvekilleri arasında oldu , hem de doğrudan doğruya İnönü ile Bayar arasında yapıldı. İnönü , bu konuda Bayar ile Peker aracılık yaptı , iki parti arasında hakem rolü oynadı. Bununla birlikte başvekil Peker’de bu görüşmelerden rahatsız olduğunu belirtmişti. İnönü’nün iki partiyi yakınlaştırmaya çalışması , bu amaçla çok partili hayatın başlangıcındaki bu hassas dönemde hakem rolü oynayarak iki partiyi diyaloga zorlaması son derece olumlu bir gelişme oldu, siyasal gerginliği azalttı ve siyasal gelişmeleri önemli ölçüde etkiledi. İnönü bu amaçla “12 Temmuz Beyannamesi”ni yayımladı.²⁴ Cumhurbaşkanı İnönü bu bildiriye; hükümetle muhalefet arasındaki ihtilafta Cumhurbaşkanı olarak tarafsız kalacağı güvencesini vermekte, hükümetin meşru siyasî partilere karşı hoşgörülü davranması gerektiğini ve muhalefetin güvence altında faaliyet gösterebilmesinin şart olduğunu belirtmekte, buna karşılık muhalefet partisinin de yasallık sınırları içinde hareket etmeye özen göstermesi gereğini hatırlatmaktadır.²⁵ Bu beyanname, hemen hemen bütün araştırmacıların dikkat çektikleri gibi, gerçekten tarihî değer taşıyan, Türk demokrasi tarihinde dönüm noktası teşkil eden bir olaydır. Nitekim kamuoyunda ve basında da bu şekilde değerlendirilmiştir. Böylece, Cumhurbaşkanı, mensubu bulunduğu iktidar partisi ile Demokrat Parti arasında tarafsız bir konumu kendi girişimiyle benimseyerek, hem çoğulcu demokrasinin gerçekleşmesi hususunda içtenliğini göstermiş, hem de devlet sistemi içinde Cumhurbaşkanlığı makamının demokrasinin gereklerine uygun bir kurumlaşmaya dönüşmesi yolunda ilk adımı atmıştır. Ayrıca siyasal muhalefet de herhangi bir baskıya uğramaksızın güvenceli bir statü içinde iktidar mücadelesi yürütebileceğinden emin ve rahat olacaktı. Cumhuriyet artık, hiç değilse siyasal çoğulculuğu resmen kabullenmiş oluyordu. Böyle olmakla beraber, Başbakan Peker bu Beyanname’den hiç hoşlanmamıştı. Ona göre; Cumhurbaşkanının partiler arasında böyle bir tutum almaya yetkisi yoktu, bu anti-demokratik bir girişimdi. Bu yöndeki görüşlerini kamuoyuna da açıklayan Peker bu suretle Cumhurbaşkanı ile ters düştü; zamanla CHP içinde de desteğini önemli ölçüde yitirince, 9 Eylül’de istifa etmek zorunda kaldı. Sonuç olarak bu istifa yeni dönemin ruhuna ve genel gidişine uygundu. Daha sonra başbakan olarak atanan (10 Eylül 1947) eski Dışişleri Bakanı Hasan Saka’nın hükümet programında ise, 12 Temmuz Beyannamesi ile açılan yeni dönemin ruhuna bağlı kalınacağı vaat ediliyordu. Gerçekten yeni hükümet oldukça liberal bir siyaset izlemeye ve muhalefetin yasal eşitliğini kabul eder tarzda hareket etmeye başladı. Bu arada CHP de kendini yeni şartlara uydurmak durumundaydı; 17 Kasım 1947’de toplanan Yedinci Kurultay, partinin tüzük ve programını yeni esaslar doğrultusunda bazı değişikliklere uğrattı. Bunlar bir yandan partinin iç yapısını demokratikleştirmeye (Genel Başkanın Cumhurbaşkanı seçilmesi halinde Genel Başkanlık görevlerini İkinci Başkan yüklenecekti ve bunların her ikisinin de görev süresi iki yıl olacaktı; Parti Meclisi üyelerinin hepsi artık parti üyelerince seçilecek ve öteden beri Genel Başkanın atadığı Genel Sekreter de artık Parti Meclisince seçilecekti; milletvekili adaylarının yüzde

²⁴ Ibid. , s:185

²⁵ Mustafa Erdoğan , Liberal Toplum ve Liberal Siyaset , Türkiye’de Demokrasiye Geçişin Deneyimi (1945-1950) , Siyasal Kitabevi , Ankara , 1992 , s:277

yetmiş yerel parti örgütlerince seçilecekti.) öbür yandan partinin ideolojisini yumuşatmaya ve devrimci dozunu azaltmaya yönelikti. Bunların yanında çok partili sisteme geçerken CHP içinde 1946 yılında önemli bir gelişme daha oldu. 1946'da toplanan parti meclisi İsmet İnönü'nün Milli Şef ve Değişmez Genel Başkan sıfatlarını kaldırdı²⁶. Ayrıca Parti'nin programındaki "devletçilik" ve "lâiklik" ilkeleri liberal bir anlayış doğrultusunda yeniden tanımlandı. Bu yeni yoruma göre, devletçilik özel girişimi tamamlayıcı bir ilke olup, esas olan özel girişimdir. Siyasî devletçilik ise zaten çoğulcu siyasetin ve muhalefetin meşruluğunun kabul edilmesiyle büyük ölçüde terkedilmiş oluyordu. Bu yönelişi güçlendiren bir gelişme de, lâikliğin din ve ibadet özgürlüğünü güvenceye alan yanının vurgulanması oldu. Bu anlayışın doğal sonucu devletin din karşısındaki tutumunu yumuşatması idi; öyle de oldu. Zaten daha önce okullara din dersi konması ve din adamı yetiştiren okullar açılması kararlaştırılmıştı. Fakat buradaki en önemli amaç rakibi DP'nin CHP'nin klasik otoriter uygulamalarını halka şikayet ederek ve sık sık dine atıflarda bulunarak kazandığı popülarite karşısında CHP rekabette geç kalmamak için geniş kitleler için önemli bir meşruluk kaynağı olan İslam'a karşı tutumunu yeniden gözden geçirmek ve dini kurumlara önem verdiğini halka ispat etmektir.²⁷ İzleyen iki yıl içinde dinde liberalleşmeyle ilgili yasal adımlar da atıldı ve Ankara'da bir İlahiyat Fakültesi kurulması kabul edildi.²⁸

Demokrat partide ise bu dönemde parti içinde önemli gelişmeler yaşandı. Parti içinde başlayan mücadele kısa zamanda parti içi bölünmeye yol açtı. DP Meclis grubunda parti içi muhalefet tam bir denetim sağlamayı başarmışken; DP genel yönetim kurulu, parti disiplinine aykırı hareket etmekten bazı milletvekillerini Yüksek Haysiyet Divanına vererek partiden ihraç etti. Bu gelişme üzerine, DP genel yönetim kurulu içinde azınlıkta bulunan ve parti içi muhalefetin yanında yer alan bazı milletvekilleri kuruldan ayrıldılar. Kuruldan ayrılan milletvekilleri de partiden ihraç edildiler. İhraç bazı milletvekilleri tarafından da eleştirildi fakat eleştiride bulunan üyeler de DP merkezi tarafından parti disiplinine aykırı davranmaktan aynı akıbete uğradılar. Parti içi muhalefet, ihraç edilen üyelerin parti kongresine kadar parti meclis grubu toplantılarına katılmalarını önerdiyse de, öneri DP merkezi tarafından reddedildi. İhraçtan sonra DP'nin TBMM'deki üye sayısı, bu sırada partiden ayrılan diğer milletvekilleriyle birlikte bir hayli azaldı. Bağımsız kalan eski DP'li 13 milletvekili ise Mayıs ayında TBMM'de "Müstakil Demokratlar Grubu"nu kurdular. Böylece DP 1948 yılının ortalarında ciddi bir bölünme tehlikesi atlatmıştır.²⁹

²⁶ Cemil Koçak, Siyasal Tarih (1923-1950), Türkiye Tarihi 4: Çağdaş Türkiye 1908-1980, Cem Yayınevi, İstanbul, 1992, s:149

²⁷ Yard. Doç. Dr. Şaban Sitembölükbaşı, Parti Seçmenlerinin Siyasal Yönelimlerine Etki Eden Sosyoekonomik Faktörler, Nobel Yayın Dağıtım, İstanbul, 2001, s:94

²⁸ Mustafa Erdoğan, Liberal Toplum ve Liberal Siyaset, Türkiye'de Demokrasiye Geçişin Deneyimi (1945-1950), Siyasal Kitabevi, Ankara, 1992, s:278

²⁹ Cemil Koçak, Yakınçağ Türkiye Tarihi, Milliyet yayınları, İstanbul, 2004, s:191

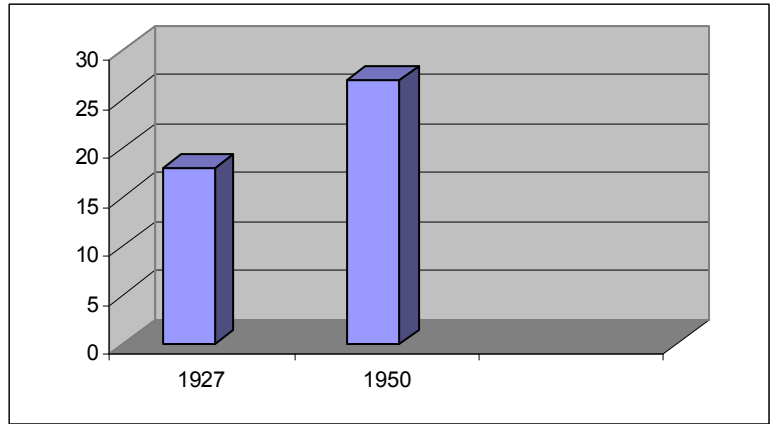
Dönemin Toplumsal Verileri

Tablo 3: Dönemin Nüfus Verileri³⁰

Yıllar	1935	%	1950	%
Bölgeler				
Trakya	1267753	7,85	1583937	7,6
Karadeniz	2637233	16,32	3292443	15,7
Mar-Ege	3130788	19,37	3959023	18,9
Akdeniz	870490	5,39	1434688	6,8
B. Anadolu	1503724	9,31	1875430	8,9
İç Anadolu	4001667	24,76	5227966	25,0
G.D.Anadolu	743041	4,60	896227	4,3
D.Anadolu	2003322	12,40	2681474	12,8
Toplam	16158018	100	20947188	100

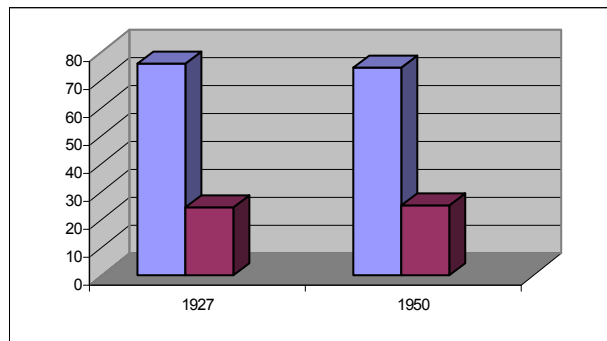
Türkiye’de Nüfus Yoğunluğu³¹

Yıllar	Km ²
1927	18
1950	27



Tablo 4: Kır-Kent Nüfusu³²

Yıllar	Kır (%)	Kent(%)
1927	75,78	24,22
1950	74,06	25,04



³⁰ Prof. Dr. Birsen Gökçe , Türkiye'nin Toplumsal Yapısı ve Toplumsal Kurumsal , Savaş Yayınları , İstanbul , 1996 , s:91

³¹ Ibid. , s:93

³² Ibid. , s:95-96

Tablo 5: Kır-Kent Nüfusu Sayısal Verileri

Yıllar	Kır	Kent
1927	11,244,546	2,913,472
1950	15,513,487	5,433,701

Tablo 6: Okur-Yazar Oranları³³

Okur-Yazar Olmayan(%)				Okur-Yazar Olan(%)		
Yıllar	Erkek	Kız	Toplam	Erkek	Kız	Toplam
1935	70,65	90,19	80,75	29,35	9,81	19,25
1950	54,48	80,55	67,49	45,52	19,45	32,37

³³ Ibid. , s:101

1950 Seçimi ve Ortaya Çıkan Sonuçlar

1950’de yapılan milletvekili genel seçimlerinde Şubat 1950’de kabul edilen yeni bir yasanın hükümleri uygulandı. Yasa , seçimlerde yargı denetimini ve gizli oy-açık sayım ilkesine dayanıyordu ve siyasal partilerin sandık kurullarında temsilci bulundurabilmelerine olanak sağlıyordu. Ama muhalefetin diretmesine karşılık , nispi temsil yerine gene çoğunluk esasını benimsenmişti. Buna karşın muhalefetteki DP’nin de desteklediği yasa meclis’te büyük çoğunlukla kabul edildi.

Bu yasa da “aday esaslı blok oy” sisteminin öngörüyordu. Siyasi partiler , illerden oluşan her bir seçim çevresinde , o seçim çevresinden çıkacak milletvekili sayısını aşmayacak sayıda aday gösterebiliyordu ; daha az sayıda aday göstermeleri de olanaklıydı. Üyesi olduğu partinin aday listesinde yer alan bir kimse , yazılı onay verdiği takdirde başka bir parti tarafından da başka bir seçim çevresinde aday gösterilebiliyordu. Hiçbir siyasi partiye üye olmayan adaylarda gene yazılı onay vermeleri halinde herhangi bir siyasi partinin aday listesinde yer alabiliyordu. Ne var ki 1946’dan farklı olarak , bir kimse en çok iki seçim çevresinde aday olabiliyordu. Bu aday iki seçim çevresinde de seçimi kazanırsa , bunlardan birini tercih etmek zorundaydı ve bunun sonucunda tercih edilmeyen ildeki milletvekilliği boşalmış sayılıyordu.³⁴ Yeni yasanın getirdiği düzenlemeye göre seçmen oyunu boş bir kağıda dilediği adayların isimlerini yazarak verebileceği gibi , partilere ve bağımsız adaylara ait basılı oy pusulalarını da kullanabiliyordu. Basılı oy pusulalarını kullanmayı tercih eden seçmenler bu pusulaları üzerinde hiçbir değişiklik yapmadan olduğu gibi kullanabildikleri gibi , pusula üzerindeki bazı adayların isimlerini silerek yerlerine başka adaylarında isimlerini yazabiliyorlardı. Dolayısıyla aynı anda birden çok partinin adayına oy vermek , karma liste oluşturmak mümkündü.³⁵

14 Mayıs 1950’de yapılan seçimlerde CHP ve DP bütün illerden millet partisi ise sadece 22 ilden seçime girebildi. Seçime katılım ise %89,3’tü.

Buna göre;

Oranlar³⁶

Partiler	Oy Sayısı	Tüm Seçmenler İçinde	Geçerli Oylar İçinde	Milletvekili Sayısı
Demokrat Parti	4.242.831	47,6	53,6	408
CHP	3.165.096	35,5	40,0	69
Millet Partisi	240.209	2,7	3,0	1
Milli Kalkınma Partisi	9.257	0,1	0,1	-
Bağımsızlar	258.698	2,9	3,3	9
Geçersiz Oylar	36.964	0,4	-	-
Kul. oyların toplamı	7.953.055			
Oy kullanmayanlar	952.521	10,7		
Toplam	8.905.576	100	100	487

³⁴ Seçim Sistemi ve Siyasal Partiler Araştırması Ana Rapor Cilt II , TÜSİAD Yay. , İstanbul , 2001 , s:210

³⁵ Ibid. , s:211

³⁶ Ali Eşref Turan , Türkiye’de seçmen davranışı Önceki kırılmalar ve 2002 seçimi , İstanbul Bilgi Üniversitesi Yay. , İstanbul , 2004 , s.28

Seçimlerde DP adayları oyların %52,68'ini , CHP %39,45'ini , Millet Partisi ise oyların yaklaşık %3,1'ini aldı. Toplam 63 ilin 44'ünde DP , 8'inde CHP tam liste halinde seçimi kazanmışlardır ; 11 ilde ise hiçbir bu başarıyı gösterememiş ve birden çok partinin adayı çoğunluğu sağlayarak milletvekilliğine hak kazanmıştır.

Tablo 7: Partiler ve İl Sayısına Göre Sonuçlar(Milletvekili Sayıları)³⁷

1950 SEÇİMLERİ PARTİLERE VE İLLERE GÖRE SONUÇLAR	DP	CHP	MP	BAĞIMSIZ
DP'nin tek başına kazandığı 44 il	358	0	0	0
CHP'nin tek başına kazandığı 8 il	0	42	0	0
Birden çok partinin ve bağımsızların kazandığı 11 il	58	27	1	1
TOPLAM	416	69	1	1

Bunların yanında yukarıdaki tabloda belirtilen milletvekili sayılarının partilerin 1950 seçimlerinde fiilen TBMM'ye gönderdikleri milletvekili sayılarıyla çakışmadığı belirtilmektedir. Bu fark , aynı anda iki ilden aday gösterilip ikisinde de seçimi kazanan milletvekillerinden kaynaklanmaktadır. Aşağıdaki tabloda , bu milletvekillerinin seçim çevrelerinden birini tercih edip öbür ildeki birer milletvekilliğinin boşaltmaları sonucu TBMM'de oluşan dağılımı gösterilmektedir.

Tablo 8: Milletvekili Boşalmaları Sonucu TBMM'de Oluşan Son Durum³⁸

1950 seçimleri Partiler	Seçim sonucunda partilerin hak kazandığı milletvekili sayısı	İki seçim çevresinde birden seçim kazanan 13 DP'li bu seçim çevrelerinden birini tercih ettikten sonraki dağılım	DP listesindeki bağımsız adaylar DP'den çıkartılıp bağımsızlara eklendikten sonraki dağılım
DP	416	403	398
CHP	69	69	69
MP	1	1	1
Bağımsız	1	1	6
TOPLAM	487	474	474

³⁷ Seçim Sistemi ve Siyasi Partiler Araştırması Ana Rapor Cilt II , TÜSİAD Yay. , İstanbul , 2001 , s:211

³⁸ Ibid. , s:213

Seçimin Değerlendirmesi

Bu seçim bize her şeyden önce Türk halkının CHP yönetiminden ciddi anlamda memnuniyetsizliğini göstermektedir. Çünkü 4 yıl önceki seçim sonucuna göre Demokrat Parti'nin bu kadar oylarını katlayarak seçimden zaferle çıkmasının başka bir açıklamasını bulmak güçtür. Fakat bu seçimden çıkan birtakım önemli sonuçlarda vardır.

Demokrat Parti'nin halka yakın en azından tabana inme politikasına rağmen (CHP'nin son andaki dini konular üzerindeki politika değişikliğinin de etkisiyle) CHP bu dönemlerdeki oylarının birçoğunu Doğu ve Güneydoğu'daki bölgelerdeki yerel liderlerden kazanmıştır. CHP modernleştirme elitinin partisi olmasına rağmen partiye en çok destek paradoksal bir şekilde en az modernleşmiş kesimden gelmiştir. Batı bölgelerinin aksine Doğulu yerel liderler büyük oy bloklarını kontrol etmekteydi. Ve bu oyları iktidarda olduğu dönemde kendi çıkarına zarar vermemiş olan CHP lehine yönlendirmekteydi ki bunda en önemli etmende 1947 yılında kaldırılan Toprak Reformu kanunu olmuştur aslında. Doğu bölgelerinde CHP lehine çıkan oylar Kurtuluş Savaşı'nda kurulan bürokrat aydın elite yerel liderler arasındaki ittifakın hala devam ettiğini göstermekteydi. Buna karşılık artan sosyal modernleşme ve çok partili rekabet şartları, bu güçlerin ülke çapında çoğunluk elde etmesine engel oldu. CHP'li bazı milletvekillerinin partiden ayrılarak DP'yi kurmasının CHP kimliği üzerine yarattığı en belirgin sonuçlardan biri çevreyi örgütleyen ve onun değerleri üzerine parti ideolojisinin biçimlendiren DP karşısında CHP'nin merkezin değerlerini savunan aydın ve bürokratlara dayalı özelliğinin daha vurgulu hale gelmesiydi. Çevreden gelen ve genel olarak değişim taleplerinin sesi haline gelen, bu yönüyle askeri-sivil bürokrasinin gözünde inkılaplara karşı direnişin odaklandığı bir tür karşı devrim örgütleyen DP karşısında CHP, reformları ve kurulu düzeni koruma işlevi üstlenmişti.³⁹ Fakat bu yönüne rağmen incelenmesi gereken çok önemli bir nokta vardır:

Tablo 9: Türkiye Geneli Partilere Göre Oy Ve Milletvekili Dağılımı⁴⁰

	Oy Oranı(%)	Milletvekili Sayısı
Sağ Partiler Toplamı	56,62	409
1950 Sol Partiler Toplamı	39,98	69
Diğerleri	3,40	9
Toplam	100	487

Bu tablodan şunu çıkartabiliriz ki ; Türk seçmeni muhafazakar ve sağ görüşlü partilere doğru kaymıştır. Ve bu kayma zannedildiğinden daha radikal biçimde olmuştur. Bu durumu, Cumhuriyet Gazetesi sahibi ve başyazarı Nadir Nadi Abalıoğlu'nun, seçim ile ilgili şu değerlendirmesi daha çarpıcı bir şekilde ortaya koyar: "14 Mayıs seçimleri ile DP umulmadık bir zafer kazanıyordu. Kampanya boyunca hem aday, hem de gazeteci olarak yurdun çeşitli bölgelerini gezerken, bu partiye daha büyük bir başarı şansı vermek gerektiğini adım başında gerçik kabul ediyordum, fakat 487 milletvekilliğinden 408'ini Demokratların elde

³⁹ Yard. Doç. Dr. Şaban Sitembölükbaşı, Parti Seçmenlerinin Siyasal Yönelimlerine Etki Eden Sosyoekonomik Faktörler, Nobel Yayın Dağıtım, İstanbul, 2001, s:95

⁴⁰ Yard. Doç. Dr. Ali Arslan, 1950'DEN 12 EYLÜL 1980 ASKERİ MÜDAHALESİNE, GENEL SEÇİM SONUÇLARI TEMELİNDE TÜRKİYE'NİN SİYASİ YAPISI, Uluslararası İnsan Bilimleri Dergisi, Cilt:4 Sayı: 1, 2007, s:8

edebileceklerine deęil ben, en iyimser gözlemciler bile ihtimal vermezlerdi.”⁴¹ Bununla birlikte saę görüş DP’nin yanında Milli Kalkınma Partisi ve Millet Partisini de kapsamına raęmen , sol sadece CHP tarafından savunulmuş. Bu da CHP’nin bu kulvarda yalnız kalmasına sebep olmuştur.

Ayrıca o dönemde toplumun okur yazar oranlarının yükselmesi ve kent nüfusunun artmaya başlaması da insanların az da olsa siyasetle ilgilenmelerine, ilgi duymalarına olanak sağlamıştır. Bu da parti seçimlerinde nispeten etkilidir. Fakat bu etki zannedildięi kadar fazla değildir. Parti seçiminde her şeye raęmen yine de en etkili silah muhafazakarlık ve din konuları olmuştur. Ayrıca 4 yıl önceki seçimin şaibeli olması da halk üzerinde DP’ye destek olarak yansımıştır. İşte bu yansıma 27 yıllık CHP iktidarının son bulmasını sağlamıştır.

⁴¹ Ibid. , s:7